



MURATORI

MANUALE DI USO, MANUTENZIONE E MONTAGGIO

Use, maintenance and installation manual

Betriebs-, Wartungs- und Montageanleitung

Manuel d'utilisation, d'entretien et de montage

**TIPO-TYPE-TYP
SEMINATRICE
JOLLY**

Edizione / *Edition* / Ausgabe / *Edition* :
Nr. codice - *Code N°* - Codenummer - *N° code* :

**03/2022
S. I.G.B.D.F.**

INDICE

Uso della Seminatrice Jollypag. 1
Montaggio della Seminatrice Jolly.....pag. 3
Schema di montaggio della
Seminatrice Jolly.....pag. 17

INDEX

Using the Jolly Seed drillpage 5
Installation of the Jolly Seed drill.....page 7
*Assembly diagram of the Jolly Seed
drillpage 17*

VERZEICHNIS

Einsatz der Sämaschine Jolly.....Seite 9
Montage der Sämaschine JollySeite 11
Montageschema der Sämaschine
Jolly.....Seite 17

INDEX

Utilisation du Semoir Jolly..... page 13
Montage du Semoir Jolly..... page 15
*Schéma de montage du Semoir
Jolly..... page 17*

La seminatrice Jolly è sempre fornita in accoppiamento ad una macchina operatrice (solitamente una fresatrice interrassasi o un erpice); essa è quindi parte integrante di questa macchina operatrice.


ATTENZIONE!!!


Consultare il libro uso e manutenzione della macchina operatrice prima di iniziare il lavoro e attenersi alle prescrizioni di uso e sicurezza in esso contenuti.

La seminatrice Jolly è concepita per la semina di erba (soprattutto erba per prati). La semina di altri prodotti non è prevista, quindi per un uso diverso da quanto specificato la macchina può non essere efficace.

Per il suo utilizzo operare come segue:

- assicurarsi che la manopola di regolazione posta sulla parte posteriore della seminatrice sia chiusa (indicatore sulla posizione "0").
- Versare nel contenitore la semente.
- Regolare la caduta del seme mediante la manopola posta sulla parte posteriore della seminatrice (vedere tabella 1 sottostante).


PERICOLO!!!


Le sopracitate operazioni a), b) e c) vanno eseguite con la macchina operatrice ferma, la PTO scollegata, il motore del trattore spento e la chiave di accensione tolta dal cruscotto.

- Procedere al lavoro con la macchina operatrice (l'uscita del seme avviene solo quando la macchina operatrice avan-

za in quanto l'albero di distribuzione della semente è comandato da due ruote che prendono movimento dal rullo a gabbia della macchina).

IMPORTANTE

Una leva consente mediante un cavo di acciaio di aprire e chiudere rapidamente le feritoie di spargimento senza alterare la regolazione citata al punto c).

La tabella 1 sotto riportata dà la quantità approssimativa distribuita espressa in kg di seme per ettaro in base all'indicatore graduato che c'è sulla manovella di regolazione.

POSIZIONE INDICATORE MANOPOLA SEMINATRICE	QUANTITA' APPROSSIMATIVA DI SEME DISTRIBUITO IN KG PER ETTARO (*)
5	10
10	25
12,5	120
15	300

tab. 1

(*) considerando:

- seme di dimensione media per tappeti erbosi da campi sportivi con peso specifico di circa 320 gr/dm³
- Seme ben asciutto.

Se si desidera spargere un seme di dimensioni, peso e/o umidità diversi da quanto specificato sopra, le quantità sopra citate possono cambiare; quindi occorre verificarle procedendo come segue:

- agganciare la macchina operatrice, su cui la seminatrice è collegata, al trattore **senza** montare l'albero cardanico.

- Andare su una superficie pianeggiante, liscia, dura e pulita (per esempio un piano di cemento oppure un tratto di terreno pianeggiante senza erba ricoperto da un foglio di nylon).
- Appoggiare il rullo a gabbia sulla superficie citata al punto f) ed avanzare lentamente (tenendo le lame della macchina operatrice sollevate dal terreno) per alcuni metri (consigliamo 10 metri precisi).


ATTENZIONE!!!


Durante questa operazione non montare l'albero cardanico - per motivi di sicurezza le lame della macchina operatrice non devono essere in movimento.

- Raccogliere accuratamente (per esempio con una scopa) tutto il seme sparso e pesarlo (occorre una bilancia sufficientemente accurata in quanto in 10 metri di avanzamento si spargono solo poche decine o poche centinaia di grammi di seme). Verificare mediante la formula sotto descritta se la quantità di seme per ettaro corrisponde alle proprie esigenze.

Per la seminatrice Jolly da **105** cm di larghezza:
 $Q = P : 10 \times 10$

Per la seminatrice Jolly da **125** cm di larghezza:
 $Q = P : 12 \times 10$

Per la seminatrice Jolly da **145** cm di larghezza:
 $Q = P : 14 \times 10$

Per la seminatrice Jolly da **165** cm di larghezza:
 $Q = P : 16 \times 10$

Per la seminatrice Jolly da **180** cm di larghezza:
 $Q = P : 18 \times 10$

Per la seminatrice Jolly da **205** cm di larghezza:
 $Q = P : 20 \times 10$

Per la seminatrice Jolly da **230** cm di larghezza:
 $Q = P : 23 \times 10$

Per la seminatrice Jolly da **255** cm di larghezza:
 $Q = P : 25 \times 10$

Dove:

“Q” è la quantità di seme in kg per ettaro;

“P” è la quantità di seme in grammi che è stato sparso in 10 metri di avanzamento sul terreno di prova.

- i) Se la quantità di seme è troppa o troppo poca, regolare la quantità di semina mediante la manovella posta sulla parte posteriore della seminatrice (se l'indicatore va verso i numeri più piccoli la quantità diminuisce, se va verso i numeri più grandi la quantità aumenta) e ripetere la prova come descritto ai punti e), f) g) e h) fino al raggiungimento della quantità desiderata.

CAPENZA SEMINATRICE JOLLY

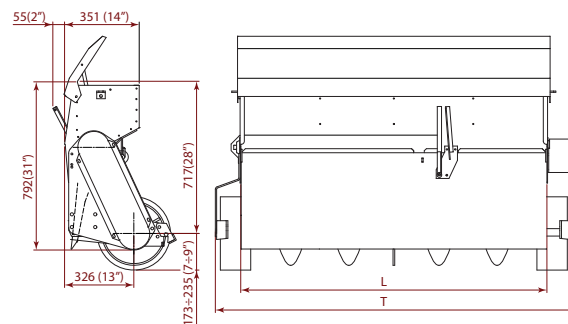
TIPO DI SEMINATRICE (cm)	CAPENZA (dm ³)	QUANTITA' SEME IN KG (*)
105	80	25,5
125	90	29
145	100	32
155/165	110	35
180	120	38
205	130	42
230	145	45
255	155	48

tab. 2

(*) considerando:

- seme di dimensione media per tappeti erbosi da campi sportivi con peso specifico di circa 320 gr/dm³
- seme ben asciutto

Dimensioni d'ingombro



TIPO DI SEMINATRICE (cm)	L		T		Peso	
	cm	inch	cm	inch	kg	lbs
100	100	39	132	52	75	164
120	120	47	152	60	82	179
140	140	55	172	68	89	194
160 (MZ62SXL 165 - MZ9XL 165 - ME1 170)	160	63	192	76	97	211
160 (MZ10XL 155 - ME22 150)	160	63	201	79	97	211
160 (MZ10XLPK 155)	160	63	211	83	97	211
180 (MZ9XL 185)	183	72	212	84	103	225
180 (MZ10XL 180 - ME22 - 170)	183	72	225	87	103	225
180 (MZ10XLPK 180)	183	72	235	93	103	225
200 (MZ9XL 205)	208	82	232	91	122	266
200 (MZ10XL 205 - ME22 190 - MZ16CXL 205)	208	82	249	98	122	266
200 (MZ10XLPK 205)	208	82	259	102	122	266
230	225	89	277	109	128	279
250 (MZ10C 255 PKSJ)	250	98	264	104	140	305
250 (MZ16CXL 255)	250	98	302	119	140	305

tab. 3

1 - COLLEGAMENTO FILO

- Da matricola 119607

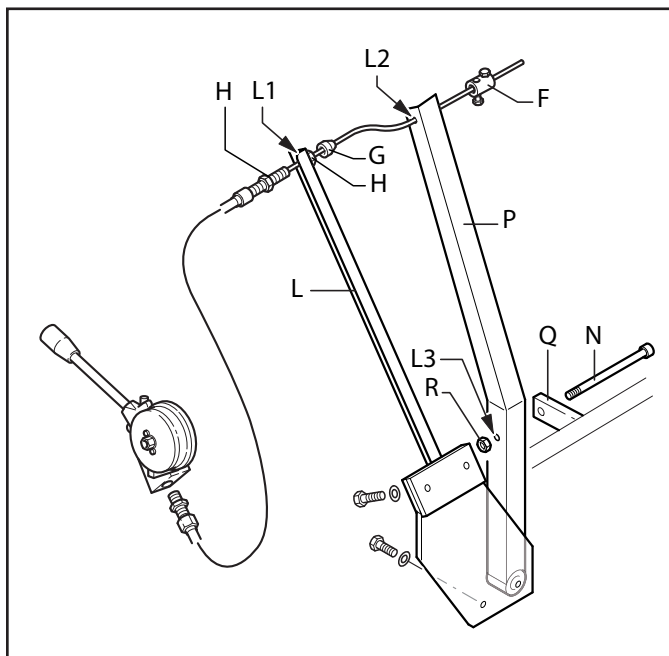


fig. 3

- Infilare la vite "N" nella staffa "Q" e poi nella staffa "P" (foro "L3") e bloccarla con il dado "R".
- Staccare il fermo "F" dal cavo, sfilare la protezione "G" e svitare il dado "H".
- Infilare il cavo nella staffa "L" (foro "L1") e bloccare la guaina con i dadi "H".
- Inserire il cavo nella protezione "G" e poi nella staffa "P" (foro "L2") e bloccarlo con il fermo "F".

The Jolly seed drill is always supplied in combination with a tilling machine (usually a stoneburier or a harrow); it is therefore an integral part of this specific implement.



CAUTION!!!



Consult the use and maintenance manual of the tilling implement before starting work and comply with the use and safety instructions it contains.

The Jolly seed drill is designed to sow grass (especially lawn grass). Sowing other crops is not envisaged, so the drill may not be effective for uses other than specifically stated.

To use, proceed as follows:

- make sure that the regulator knob on the rear of the seed drill is turned off (pointer on "0").
- Pour the seed into the container.
- Adjust the seed falling rate by means of the knob on the rear of the seed drill (see table 1 below).



DANGER!!!



Procedures a), b) and c) above must be carried out with the tiller implement at a standstill, the PTO disconnected, the tractor engine off and the ignition key removed from the dashboard.

- Proceed with work with the tilling implement (seed is not dispensed unless the tilling implement is moving forward,

since the seed distributor shaft is driven by two wheels driven in turn by the cage roller of the machine).

IMPORTANT

Thanks to a lever fitted with a steel cable it is possible to open and close the discharge slits without changing the adjustment mentioned in paragraph c).

Table 1 below gives the approximate quantity distributed expressed in kg of seed per hectare in relation to the position of the regulator knob pointer.

SEED DRILL KNOB POINTER SETTING	APPROXIMATE QUANTITY OF SEED DISTRIBUTED IN KG PER HECTARE (*)
5	10
10	25
12,5	120
15	300

table 1

(*) considering:

- average size seed for playing-field grass, with specific weight about 320 g/dm³
- well dried seed

For distribution of a seed of dimensions, weight and/or humidity other than as indicated above, the above mentioned quantities can change. They therefore require checking, proceeding as follows:

- connect the tilling implement to which the seed drill is connected to the tractor **without** fitting the PTO shaft.

- Drive over a flat, smooth, hard, clean surface (e.g. a concrete surface or a section of flat, grass-free ground covered with a plastic sheet).
- Rest the cage roller on the surface referred to in point f) and drive forward slowly (keeping the blades of the tilling machine raised above the ground) for a few metres (we recommend exactly 10 metres).



CAUTION!!!



During this operation, do not connect the PTO shaft; for reasons of safety the tilling implement blades must not be in motion.

- Carefully collect all the seed which has fallen (e.g. with the aid of a brush) and weigh it (the scale must be fairly accurate, since only a few tens or hundreds of seed are dispensed in 10 metres of forward travel). Use the formula given below to check whether the quantity of seed per hectare is as required.

For the Jolly seed drill **105** cm wide:

$$Q = P : 10 \times 10$$

For the Jolly seed drill **125** cm wide:

$$Q = P : 12 \times 10$$

For the Jolly seed drill **145** cm wide:

$$Q = P : 14 \times 10$$

For the Jolly seed drill **165** cm wide:

$$Q = P : 16 \times 10$$

For the Jolly seed drill **180** cm wide:

$$Q = P : 18 \times 10$$

For the Jolly seed drill **205** cm wide:

$$Q = P : 20 \times 10$$

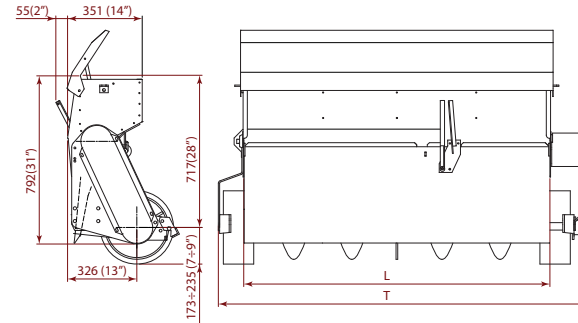
For the Jolly seed drill **230** cm wide:

$$Q = P : 23 \times 10$$

For the Jolly seed drill **255** cm wide:

$$Q = P : 25 \times 10$$

Overall dimensions



Where:

“Q” is the quantity of seed in kg per hectare;

“P” is the quantity of seed in grams dispensed in 10 metres forward travel over the test surface.

- i) If the amount of seed is too much or too little, adjust the quantity using the handle on the rear of the seed drill (as the pointer moves toward lower numbers, the quantity decreases; as it moves toward higher numbers, the quantity increases) and repeat the test process as described in points e), f), g) and h) until the desired quantity is reached.

CAPACITY OF JOLLY SEED DRILL

SEED DRILL TYPE (cm)	CAPACITY (dm ³)	QUANTITY OF SEED IN KG (*) (*)
105	80	25,5
125	90	29
145	100	32
155/165	110	35
180	120	38
205	130	42
230	145	45
255	155	48

table 2

(*) considering:

- average size seed for playing-field grass, with specific weight about 320 g/dm³
- well dried seed

SEED DRILL TYPE (cm)	L		T		Weight	
	cm	inch	cm	inch	kg	lbs
100	100	39	132	52	75	164
120	120	47	152	60	82	179
140	140	55	172	68	89	194
160 (MZ62SXL 165 - MZ9XL 165 - ME1 170)	160	63	192	76	97	211
160 (MZ10XL 155 - ME22 150)	160	63	201	79	97	211
160 (MZ10XLPK 155)	160	63	211	83	97	211
180 (MZ9XL 185)	183	72	212	84	103	225
180 (MZ10XL 180 - ME22 - 170)	183	72	225	87	103	225
180 (MZ10XLPK 180)	183	72	235	93	103	225
200 (MZ9XL 205)	208	82	232	91	122	266
200 (MZ10XL 205 - ME22 190 - MZ16CXL 205)	208	82	249	98	122	266
200 (MZ10XLPK 205)	208	82	259	102	122	266
230	225	89	277	109	128	279
250 (MZ10C 255 PKSJ)	250	98	264	104	140	305
250 (MZ16CXL 255)	250	98	302	119	140	305

table 3

1 - CABLE CONNECTION

- From serial number 119607

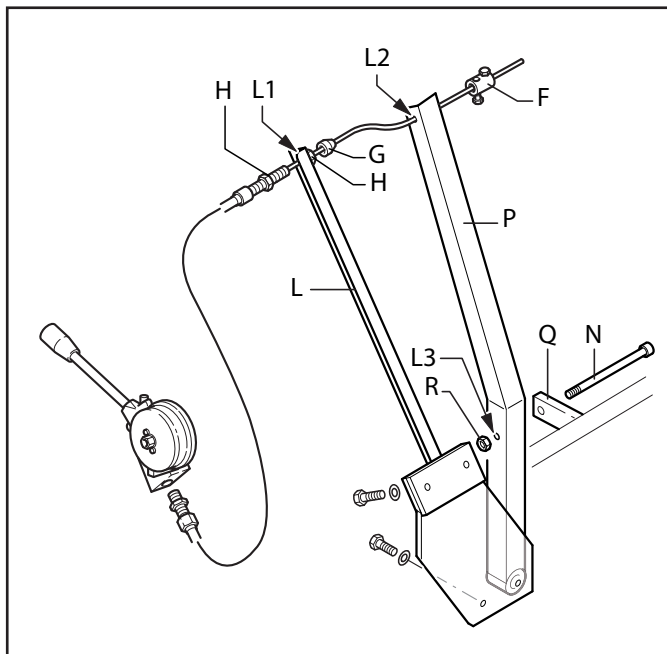


fig. 3

- Put bolt "N" in bracket "Q" and then in bracket "P" (hole "L3") and block it with nut "R".
- Remove fork "F" from the cable, slide guard "G" and unscrew nuts "H".
- Put the cable in bracket "L" (hole "L1") and block the sheath using nuts "H".
- Put the cable in guard "G" and in bracket "P" (hole "L2") and then block it with fork "F".

Die Sämaschine Jolly wird immer in Kombination mit einer Arbeitsmaschine (normalerweise einer Bodenumkehrfräse oder einer Egge) geliefert. Sie ist daher Bestandteil besagter Arbeitsmaschine.



ACHTUNG!!!



Lesen Sie das Gebrauchs- und Wartungshandbuch der Arbeitsmaschine durch, bevor Sie mit der Arbeit beginnen, und halten Sie sich an die darin enthaltenen Vorschriften hinsichtlich Gebrauch und Sicherheit.

Die Sämaschine Jolly wurde für das Aussäen von Gras (insbesondere Wiesengras) konzipiert. Das Aussäen anderer Produkte ist nicht vorgesehen. Daher kann die Maschine für andere Einsatzbereiche nicht wirkungsvoll sein.

Beim Aussäen gehen Sie wie folgt vor:

- vergewissern Sie sich, daß der Stellknopf auf der Rückseite der Maschine geschlossen ist (Zeiger in Stellung "0").
- Das Saatgut in den Behälter füllen.
- Die Streuung des Saatguts am Knopf an der Rückseite der Sämaschine regulieren (siehe folgende Tabelle 1).



GEFAHR!!!



Die oben aufgeführten Arbeiten a), b) und c) sind bei stehender Maschine auszuführen. Die PTO muß abgeklemmt, der Motor des Traktors abgeschaltet sein und der Zündschlüssel darf sich nicht im Armaturenbrett befinden.

- Die Arbeit mit der Arbeitsmaschine aufnehmen (das Saatgut tritt erst dann aus, wenn die Arbeitsmaschine sich vor-

wärtsbewegt, da die Verteilerwelle für das Saatgut von zwei Rädern betrieben wird, auf die die Bewegung von der Käfigwalze der Maschine übertragen wird).

WICHTIG

Durch einen mit einem Stahldraht versehenen Hebel ist es möglich die Besterungsschlitze schnell zu öffnen und schließen, ohne die im Abschnitt c) genannte Einstellung zu verändern.

In der unten aufgeführten Tabelle 1 wird die annähernd verteilte Menge in kg Saatgut pro Hektar unter Berücksichtigung der Stufenanzeige auf dem Stellknopf angegeben.

STELLUNG ANZEIGEKNAUF SÄMASCHINE	ANNÄHERNDE MENGE VERTEILTES SAATGUT IN KG PRO HEKTAR (*)
5	10
10	25
12,5	120
15	300

Tabelle 1

- (*) wobei folgendes zu berücksichtigen ist:
- Saatgut mittlerer Größe für Grasnaben von Sportplätzen mit spezifischem Gewicht von circa 320 g/dm³
 - gut trockenes Saatgut

Falls Saatgut anderer Abmessungen, Gewicht bzw. Feuchtigkeit gestreut werden soll, die obengenannten Mengen können variieren. Zur Überprüfung gehen Sie wie folgt vor:

- die Arbeitsmaschine, mit der die Sämaschine verbunden ist, muß an den Traktor angekoppelt werden, **ohne** die Kardanwelle zu montieren.

- Begeben Sie sich auf eine ebene, glatte, harte und saubere Fläche (beispielsweise einen Zementboden oder ebenes Gelände ohne Gras, das mit einer Nylonfolie abgedeckt wurde).
- Legen Sie die Käfigwalze auf die unter Punkt f) angegebene Fläche und bewegen Sie sich langsam einige Meter (wir raten zu genau 10 Metern) vorwärts (wobei die Messer der Arbeitsmaschine den Boden nicht berühren sollen).



ACHTUNG!!!



Während dieses Vorgangs darf die Kardanwelle nicht montiert sein. Aus Sicherheitsgründen dürfen die Messer der Arbeitsmaschine nicht in Bewegung sein.

- Das gesamte, gestreute Saatgut sorgfältig einsammeln (beispielsweise mit einem Besen) und wiegen (Sie benötigen dazu eine ausreichend genaue Waage, da sich in 10 Metern nur wenige Zehntel oder Hundertstel Gramm Saatgut befinden). Überprüfen Sie anhand der unten beschriebenen Formel, ob die Saatgutmenge pro Hektar Ihren Anforderungen entspricht.

Für die Sämaschine Jolly mit **105** cm Breite:
 $Q = P : 10 \times 10$

Für die Sämaschine Jolly mit **125** cm Breite:
 $Q = P : 12 \times 10$

Für die Sämaschine Jolly mit **145** cm Breite:
 $Q = P : 14 \times 10$

Für die Sämaschine Jolly mit **165** cm Breite:
 $Q = P : 16 \times 10$

Für die Sämaschine Jolly mit **180** cm Breite:
 $Q = P : 18 \times 10$

Für die Sämaschine Jolly mit **205** cm Breite:
 $Q = P : 20 \times 10$

Für die Sämaschine Jolly mit **230** cm Breite:
 $Q = P : 23 \times 10$

Für die Sämaschine Jolly mit **255** cm Breite:
 $Q = P : 25 \times 10$

Wobei:

“Q” die Saatgutmenge in kg pro Hektar darstellt;

“P” die Saatgutmenge in Gramm, die innerhalb von 10 Metern beim Vorfahren auf dem Testgelände ausgesät wurde.

- i) Wenn die Saatgutmenge zu hoch oder zu gering ist, kann sie am Knauf auf der Rückseite der Maschine eingestellt werden (wenn der Zeiger in Richtung der niedrigeren Zahlen gedreht wird, nimmt die Menge ab, wenn er in Richtung der höheren Nummern gedreht wird, nimmt die Menge zu). Wiederholen Sie den Test wie unter den Punkten e), f), g) und h) beschrieben, bis die gewünschte Menge erreicht ist.

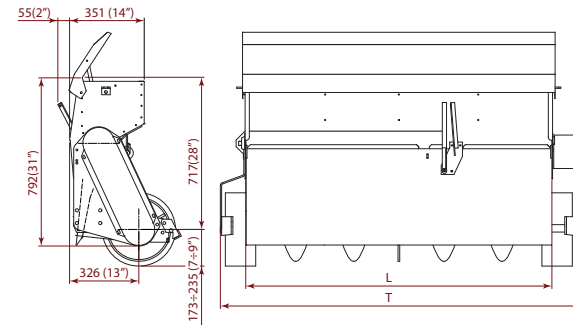
FASSUNGSVERMÖGEN SÄMASCHINE JOLLY

TYP SÄMASCHINE (cm)	FASSUNGSVERMÖGEN (dm ³)	SAATGUTMENGE KG (*)
105	80	25,5
125	90	29
145	100	32
155/165	110	35
180	120	38
205	130	42
230	145	45
255	155	48

Tabelle 2

(*) wobei folgendes zu berücksichtigen ist:

- Saatgut mittlerer Größe für Grasnaben von Sportplätzen mit spezifischem Gewicht von circa 320 g/dm³
- gut trockenes Saatgut

Abmessungen


TYP SÄMASCHINE (cm)	L		T		Gewicht	
	cm	inch	cm	inch	kg	lbs
100	100	39	132	52	75	164
120	120	47	152	60	82	179
140	140	55	172	68	89	194
160 (MZ62SXL 165 - MZ9XL 165 - ME1 170)	160	63	192	76	97	211
160 (MZ10XL 155 - ME22 150)	160	63	201	79	97	211
160 (MZ10XLPK 155)	160	63	211	83	97	211
180 (MZ9XL 185)	183	72	212	84	103	225
180 (MZ10XL 180 - ME22 - 170)	183	72	225	87	103	225
180 (MZ10XLPK 180)	183	72	235	93	103	225
200 (MZ9XL 205)	208	82	232	91	122	266
200 (MZ10XL 205 - ME22 190 - MZ16CXL 205)	208	82	249	98	122	266
200 (MZ10XLPK 205)	208	82	259	102	122	266
230	225	89	277	109	128	279
250 (MZ10C 255 PKSJ)	250	98	264	104	140	305
250 (MZ16CXL 255)	250	98	302	119	140	305

Tabelle 3

1 - ANSCHLUSS DRAHT

- Von Seriennr. 119607

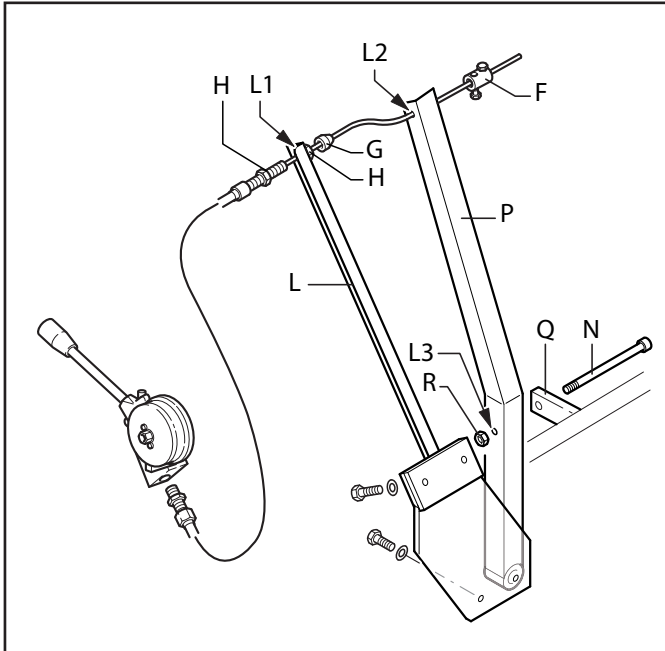


Abb. 3

- Die Schraube "N" durch Bügel "Q" und Bügel "P" (Lock "L3") führen und mit der Mutter "R" blockieren.
- Die Gabel "F" vom Kabel lösen, Schutz "G" abnehmen und Muttern "H" aufschrauben.
- Der Kabel durch Bügel "L" (Lock "L1") führen und die Hüllen mit der Muttern "H" blockieren.
- Der Kabel durch Schutz "G" und Bügel "P" (Lock "L2") führen und mit der Gabel "F" befestigen.

Le semoir Jolly est toujours livré pour être assemblé à une autre machine (ordinairement une enfouisseuse de cailloux ou une herse rotative). Il fait donc partie intégrante de cette machine.


ATTENTION!!!


Avant toute opération, consulter le carnet d'utilisation et d'entretien de la machine et respecter les instructions d'utilisation et de sécurité qui y sont imparties.

Le semoir Jolly est conçu pour semer de l'herbe (notamment du gazon). Il n'est pas prévu pour semer d'autres produits. Toute autre utilisation le rend de ce fait inefficace

Pour mettre l'appareil en marche, effectuer les opérations ci-après:

- vérifier si la commande de réglage placée en face arrière du semoir est bien fermée (indicateur positionné sur "0").
- Verser les semences dans le réservoir.
- Régler la chute des semences à l'aide de la commande positionnée en face arrière (voir tableau 1 ci-dessous).


DANGER!!!


Pour effectuer en toute sécurité les opérations citées en a), b) et c), la machine doit être à l'arrêt, la Prise de force doit être débranchée, le moteur du tracteur doit être éteint et la clé de contact doit être enlevée du tableau de bord.

- Mettre la machine en marche (la sortie des semences ne peut avoir lieu que lorsque la machine avance car l'arbre de di-

stribution est commandé par deux roues entraînées par le rouleau à cage de la machine).

IMPORTANT

Un levier, à l'aide d'un câble en acier, peut ouvrir et fermer rapidement les fentes d'épandage sans changer le réglage cité au paragraphe c).

Le tableau 1 ci-dessous indique la quantité approximative de semences distribuées, exprimée en kg de graines par hectare, mesurée par l'indicateur gradué positionné sur la manivelle de réglage.

POSITION INDICATEUR MANETTE SEMOIR	QUANTITE APPROXIMATIVE DE SEMENCES DISTRIBUEES EN KG PAR HECTARE (*)
5	10
10	25
12,5	120
15	300

tableau 1

(*) dans les conditions suivantes:

- semences de taille moyenne pour gazons de terrains sportifs ayant un poids spécifique d'environ 320 gr/dm³
- semences bien sèches

En présence de semences dont la taille, le poids et/ou le degré d'humidité se différencient des valeurs susmentionnées, les quantités citées peuvent changer. Il faut alors procéder à une vérification de la façon suivante:

- atteler au tracteur la machine à laquelle est relié le semoir **sans** monter l'arbre à joints de cardan.

- Positionner la machine sur une surface plane, lisse, dure et propre (par exemple un sol en ciment ou un espace plan en terre, sans herbe, recouvert d'une bâche en nylon).
- Poser le rouleau à cage sur la surface mentionnée au point f) et avancer lentement de quelques mètres (maintenir les lames de la machine soulevées du sol). La distance conseillée est de dix mètres.


ATTENTION!!!


Au cours de cette opération, ne pas monter l'arbre à joints de cardan. Pour des raisons de sécurité, les lames de la machine ne doivent pas être en mouvement.

- Ramasser soigneusement (par exemple avec un balai) toutes les graines déposées et les peser sur une balance. Celle-ci doit être suffisamment précise car, sur un parcours de 10 mètres, la quantité déposée ne dépasse pas quelques dizaines ou quelques centaines de grammes. Appliquer la formule ci-dessous pour vérifier si la quantité de graines par hectare correspond bien aux exigences requises.

Pour le semoir Jolly de **105** cm de large:

$$Q = P : 10 \times 10$$

Pour le semoir Jolly de **125** cm de large:

$$Q = P : 12 \times 10$$

Pour le semoir Jolly de **145** cm de large:

$$Q = P : 14 \times 10$$

Pour le semoir Jolly de **165** cm de large:

$$Q = P : 16 \times 10$$

Pour le semoir Jolly de **180** cm de large:

$$Q = P : 18 \times 10$$

Pour le semoir Jolly de **205** cm de large:

$$Q = P : 20 \times 10$$

Pour le semoir Jolly de **230** cm de large:

$$Q = P : 23 \times 10$$

Pour le semoir Jolly de **255** cm de large:

$$Q = P : 25 \times 10$$

Ou:

"Q" étant la quantité de semences en kg par hectare;

"P" la quantité de semences en grammes déposées au sol sur un parcours d'essai de 10 mètres.

- i) Si la quantité de semences est excessive ou insuffisante, effectuer le réglage en utilisant la commande placée en face arrière du semoir (tourner l'indicateur vers les chiffres inférieurs pour diminuer la quantité ; vice versa, le tourner vers les chiffres supérieurs pour augmenter la quantité). Refaire l'essai en suivant la description des points e), f), g) et h) de manière à atteindre la quantité voulue.

CAPACITE SEMOIR JOLLY

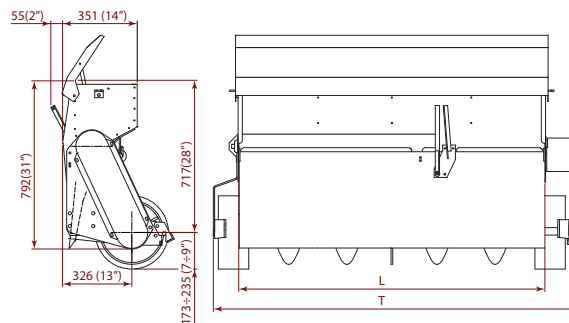
TYPE DE SEMOIR (cm)	CAPACITE (dm ³)	QUANTITE DE SEMENCES EN KG (*)
105	80	25,5
125	90	29
145	100	32
155/165	110	35
180	120	38
205	130	42
230	145	45
255	155	48

tableau 2

(*) dans les conditions suivantes:

- semences de taille moyenne pour gazons de terrains sportifs ayant un poids spécifique d'environ 320 gr/dm³
- semences bien sèches

Dimensions d'encombrement



TYPE DE SEMOIR (cm)	L		T		Poids	
	cm	inch	cm	inch	kg	lbs
100	100	39	132	52	75	164
120	120	47	152	60	82	179
140	140	55	172	68	89	194
160 (MZ62SXL 165 - MZ9XL 165 - ME1 170)	160	63	192	76	97	211
160 (MZ10XL 155 - ME22 150)	160	63	201	79	97	211
160 (MZ10XLPK 155)	160	63	211	83	97	211
180 (MZ9XL 185)	183	72	212	84	103	225
180 (MZ10XL 180 - ME22 - 170)	183	72	225	87	103	225
180 (MZ10XLPK 180)	183	72	235	93	103	225
200 (MZ9XL 205)	208	82	232	91	122	266
200 (MZ10XL 205 - ME22 190 - MZ16CXL 205)	208	82	249	98	122	266
200 (MZ10XLPK 205)	208	82	259	102	122	266
230	225	89	277	109	128	279
250 (MZ10C 255 PKSJ)	250	98	264	104	140	305
250 (MZ16CXL 255)	250	98	302	119	140	305

tableau 3

1 - RACCORDEMENT DU FIL

- De nr. de série 119607

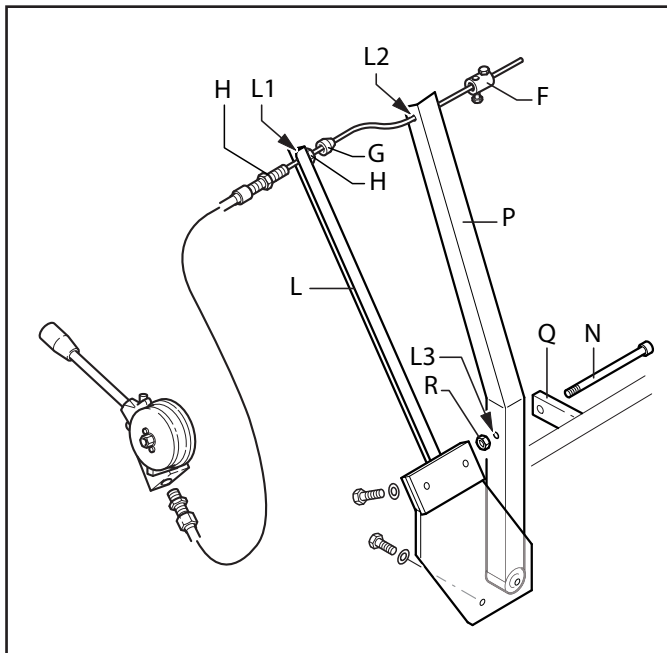
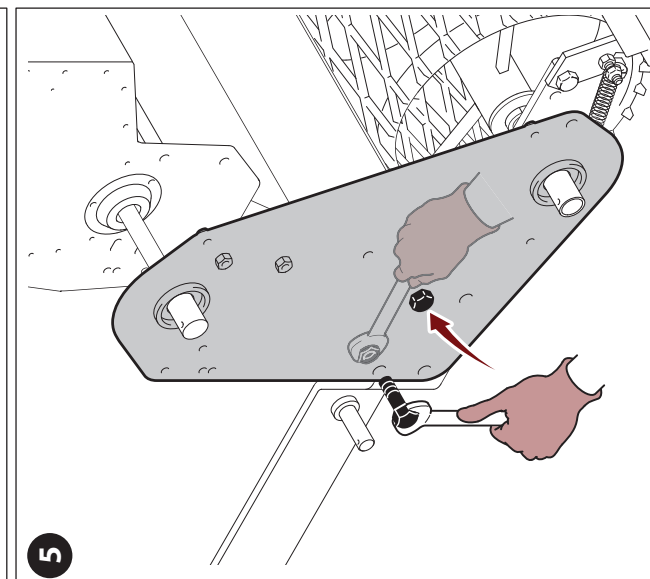
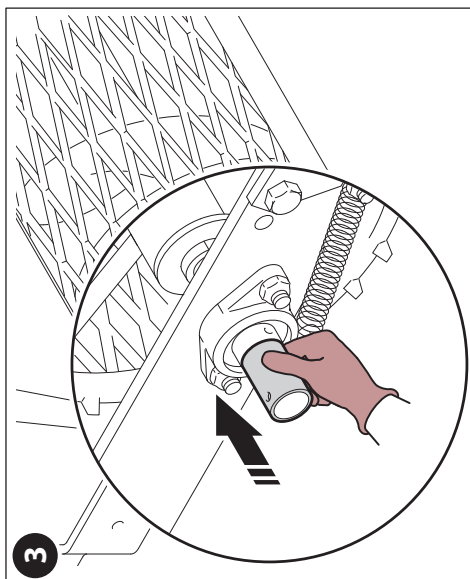
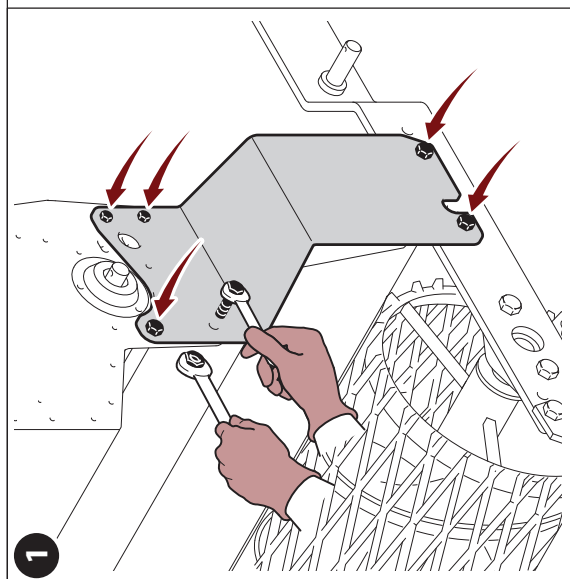
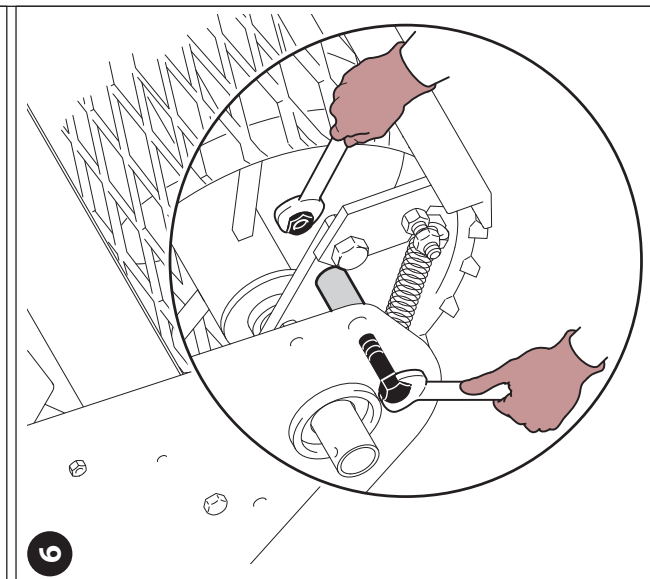
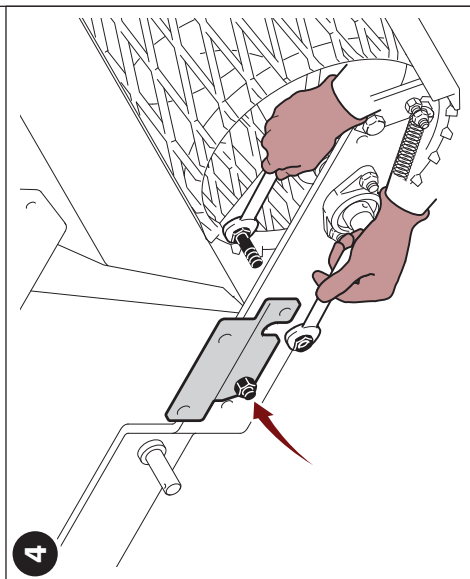
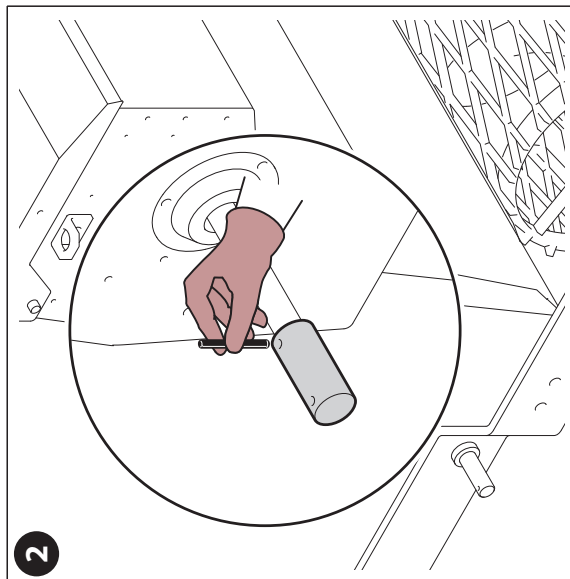
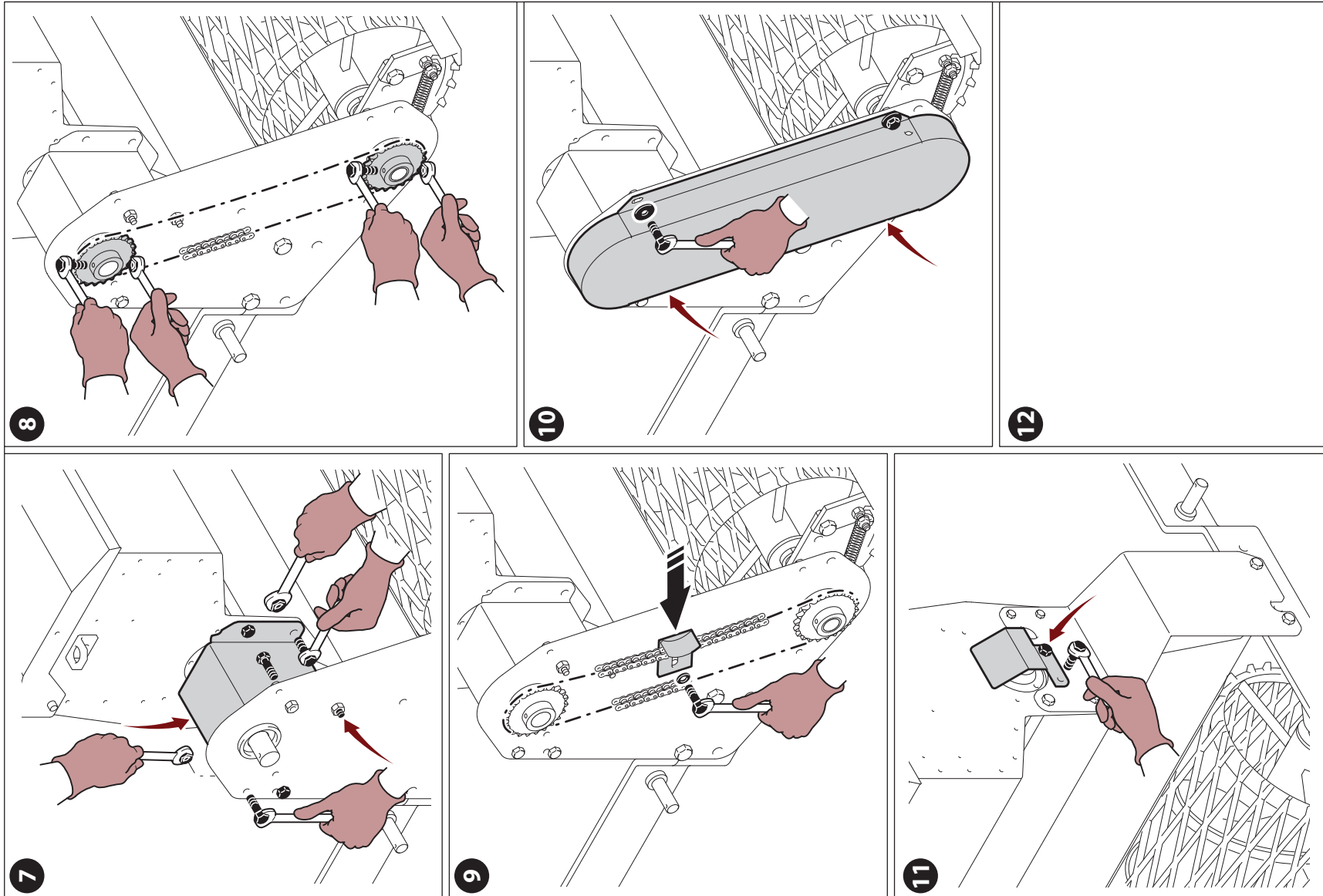
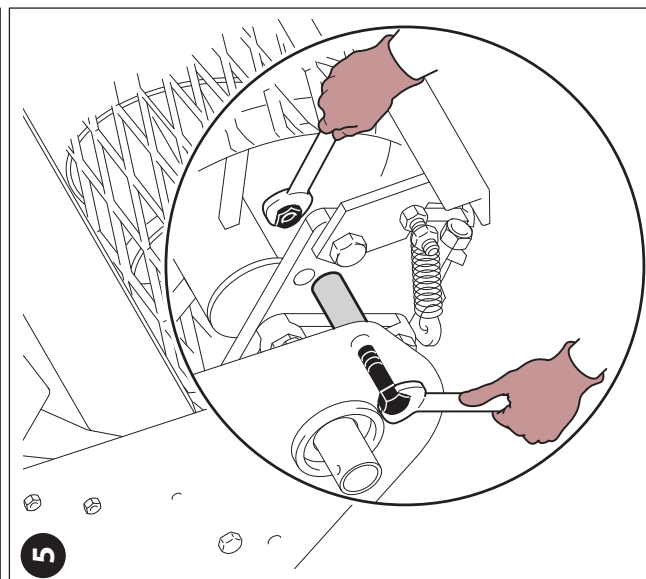
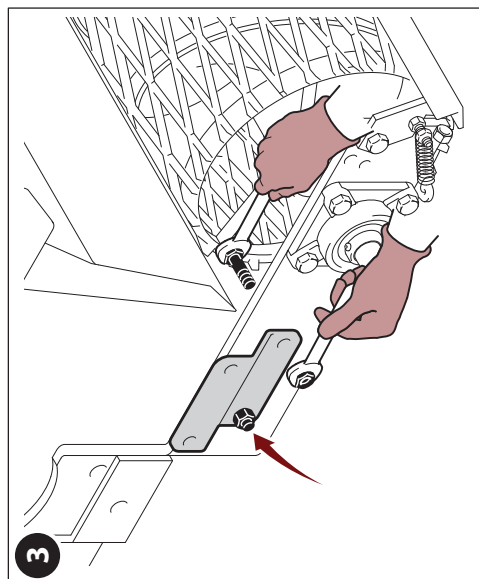
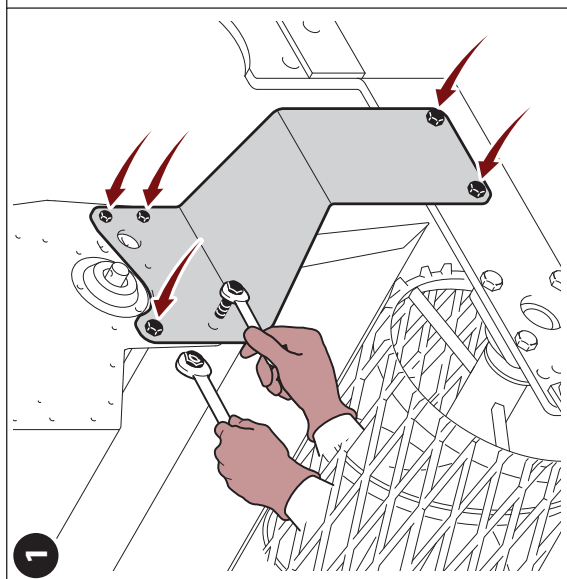
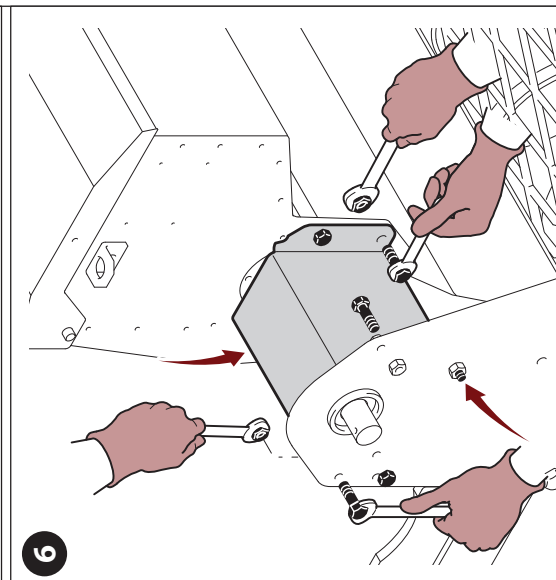
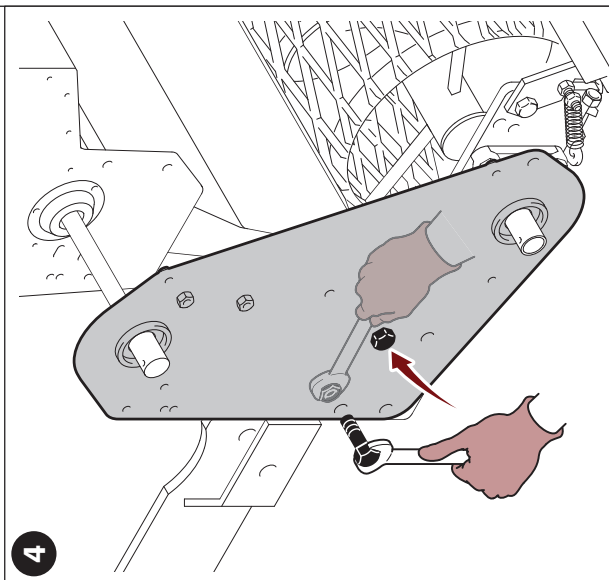
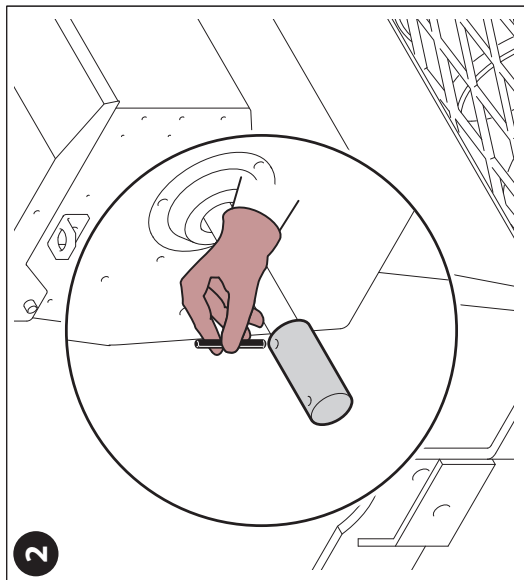


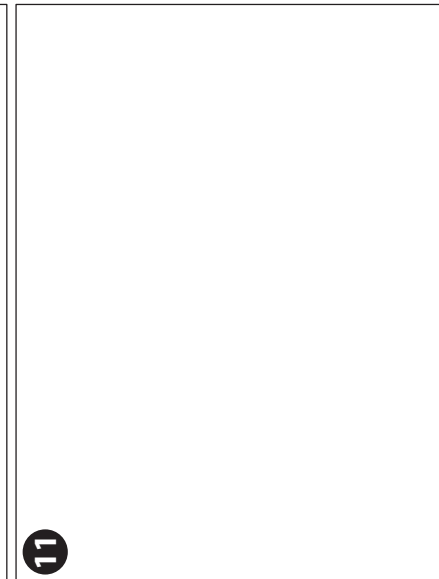
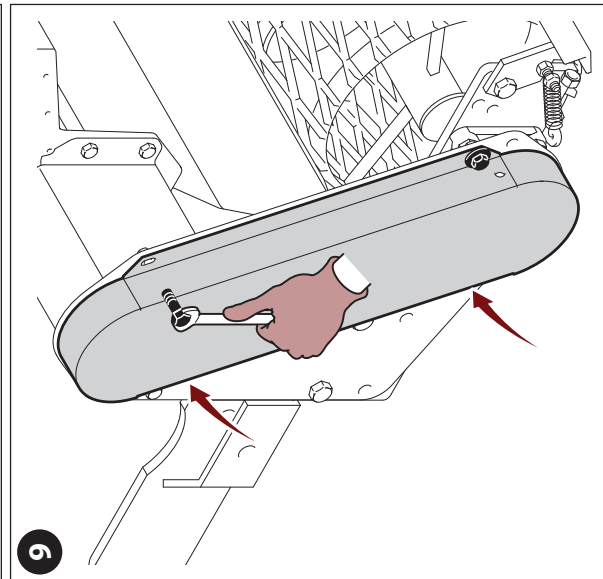
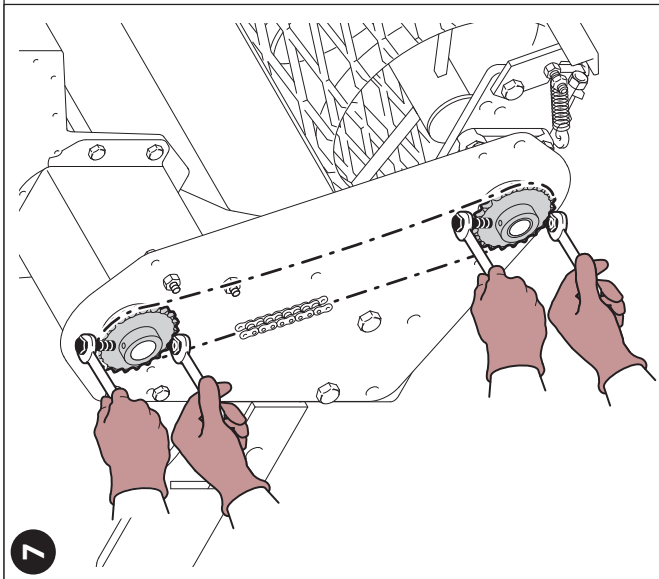
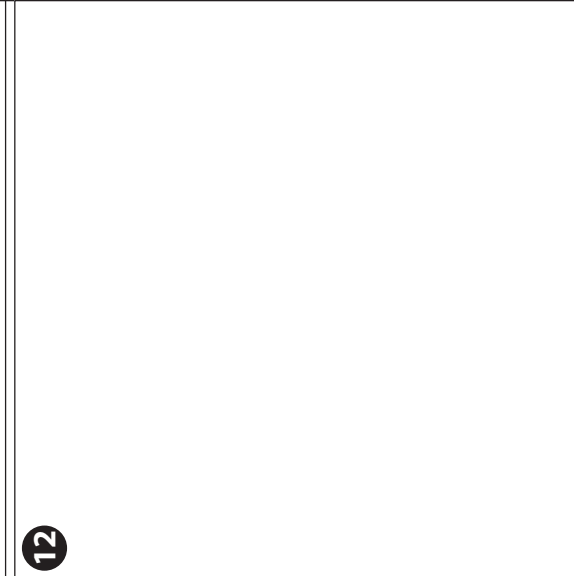
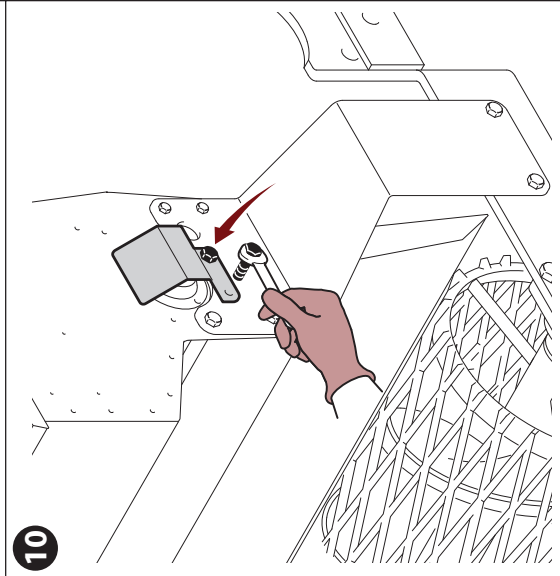
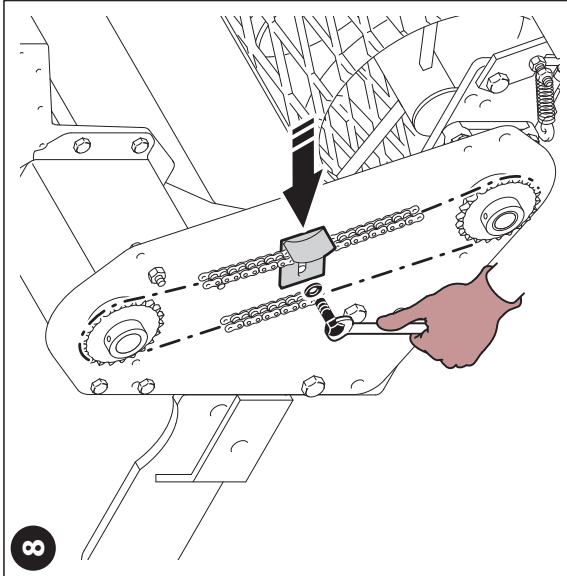
fig. 3

- Enfiler la vis "N" dans la bride "Q" et dans la bride "P" (trou "L3") et la serrer par l'écrou "R".
- Détacher l'arrêt "F" du fil, désenfiler la protection "G" et dévisser l'écrou "H".
- Enfiler le fil dans la bride "L" (trou "L1") et fermer le fourreau par les écrous "H".
- Enfiler le fil dans la protection "G" et ensuite dans la bride "P" (trous "L2") et le serrer par l'arrêt "F".











MURATORI S.p.A.

Via Pavarello, 21 - 41051 Castelnuovo Rangone (MO) Italy - Tel. 059.5330611 Fax 059.537259

www.muratoriequip.it info@muratoriequip.it

Capitale sociale Euro 480.000 interamente versato

Registro Imprese di Modena

Codice fiscale e numero d'iscrizione: 00708860366